



I.I.S.S. "S. MOTTURA"



Liceo Scientifico opzione Scienze Applicate quinquennale e quadriennale
Istituto Tecnico: Elettronica ed Elettrotecnica - Meccanica, Meccatronica ed Energia
Chimica, Materiali e Biotecnologie - Costruzioni, Ambiente e Territorio articolazione Geotecnico
Trasporti e Logistica articolazione Costruzione del Mezzo
Viale della Regione, 71 93100 Caltanissetta - Telefono 0934 591280 - C.F. 80004820850
PEO: clis01200p@istruzione.it - PEC: clis01200p@pec.istruzione.it - Sito web: www.istitutomottura.edu.it

INDICAZIONI, MISURE E COMPORTAMENTI PER CONTRASTARE E PREVENIRE LA DIFFUSIONE ED IL RISCHIO DI CONTAGIO DEL VIRUS SARS-COV-2.

Si invitano tutti i docenti, per tutta la prima settimana di lezione, durante le proprie ore a dare ampia informazione/formazione sulle misure e i comportamenti da tenere a scuola per prevenire e contrastare la diffusione e il rischio di contagio del virus.

- Divieto di contatto fisico e strette di mano;
- Lavarsi ed igienizzare spesso le mani;
- Mantenimento della distanza di almeno 1 metro durante i contatti sociali fisici all'interno delle aree di lavoro, privilegiandone la limitazione;
- Obbligo dell'uso della mascherina in tutte le situazioni statiche e/o dinamiche in cui non può essere assicurato il distanziamento minimo di 1 metro.
- Limitazione dell'accesso a spazi comuni e promiscui nei quali è fatto obbligo di usare la mascherina così come in tutti gli ambienti e/o situazioni in cui è impossibile assicurare il rispetto delle distanze minime di sicurezza.

1. Permanenza a casa con febbre oltre 37,5° C

Obbligo di misurazione della temperatura corporea, da parte delle famiglie, prima di uscire da casa; obbligo di rimanere al proprio domicilio in presenza di febbre (oltre 37.5 °C di temperatura corporea) o altri sintomi influenzali, difficoltà respiratorie etc....

La scuola ricorda che le famiglie sono obbligate, dal Patto di corresponsabilità firmato dai genitori o chi ne fa le veci, a collaborare con la Scuola e adempiere agli obblighi posti dalla normativa vigente in tema di Sars Cov2.

2. Controlli all'ingresso

Obbligo, per tutti gli utenti della scuola di indossare la mascherina prima di entrare, assicurando di non avere febbre oltre i 37.5 °C di temperatura corporea o altri sintomi influenzali.

3. Pulizia e sanificazione

La Scuola si obbliga alla pulizia giornaliera e sanificazione periodica dei locali, degli ambienti, delle postazioni di lavoro (comprese tastiere, schermi touch, mouse...), delle aree comuni e di svago attraverso il personale preposto.

4. Igiene delle mani

Obbligo, per tutto il personale (interno ed esterno) presente in Istituto, di adottare tutte le precauzioni igieniche, in particolare in merito alla disinfezione delle mani. La scuola, a tal scopo, mette a disposizione idonei mezzi e prodotti detergenti e igienizzanti.

5. Uso dei DPI (Dispositivi di Protezione Individuale)

Obbligo, qualora il lavoro imponga una distanza interpersonale minore di 1 metro e non siano possibili altre soluzioni organizzative, di utilizzo delle mascherine e di altri dispositivi individuali di protezione conformi alle norme di settore applicabili (ad es. guanti, occhiali, visierine ecc...)

6. Spazi comuni con accessi contingentati (corridoi laboratori , aree comuni in genere)

Contingentamento dell'accesso agli spazi comuni, con l'accortezza di indossare le mascherine, assicurare una ventilazione continua dei locali, un tempo ridotto di sosta ed il mantenimento della distanza di sicurezza di 1 metro tra le persone. Gli alunni sono obbligati , in entrata e in uscita, nonché durante lo stazionamento nelle parti comuni a mantenere sempre la mascherina e evitare qualsiasi tipo di contatto fisico.

7. Uso della Palestra

Limitatamente al periodo dell'emergenza Covid-19, è fatto divieto di utilizzare gli spogliatoi. Gli allievi verranno attrezzati di idoneo abbigliamento da casa e predisporranno il cambiamento delle scarpe con un paio alternativo di cui devono dotarsi prima di accedere in palestra. Sarà consentito solo ad una classe alla volta utilizzare la palestra e il Docente dell'ora si farà carico di prelevare e riaccompagnare gli alunni in classe per garantire il "tracciamento" dei loro contatti, a garanzia della loro sicurezza .

8. Uso dei laboratori

Limitatamente al periodo dell'emergenza Covid-19, è obbligatorio indossare la mascherina in tutti i laboratori di competenza della Istituzione Scolastica e per tutto il tempo della loro permanenza nei locali laboratori.

9. Uso dei bagni e Divieto di fumo in tutta la scuola

Per tutto il periodo caratterizzato dall'emergenza Covid-19 , l'accesso ai bagni è autorizzato dal docente presente in classe che annoterà, nel registro elettronico , in un foglio in uso , l'ora di uscita e di rientro apponendo una spunta . Nei bagni sarà assicurata al massimo la presenza di due persone (due uomini e due donne) attraverso controllo telematico. Sono autorizzate solo le emergenze, deroga, a discrezione del Docente. Al termine di ogni accesso il bagno sarà igienizzato / sanificato. Si ribadisce il divieto di fumo assoluto nei bagni e nei locali scolastici, compresi le pertinenze . L'osservanza della norma sarà particolarmente tutelata a garanzia della salute pubblica, prevedendo sanzioni disciplinari , fino anche all'espulsione , e multe.

10. Didattica Digitale integrata

Limitatamente al periodo dell'emergenza Covid-19, l'attività didattica può essere integrata mediante DAD,DDI e FAD., anche in orario pomeridiano e durante i seguenti giorni del sabato come da apposito calendario : 3 Ottobre ; 10 ottobre;17 ottobre; 24 ottobre ; 31 Ottobre ; 7 Novembre ; 12 Dicembre . In questi giorni verranno recuperate le lezioni non svolte dal 14 al 18 settembre , prima delle votazioni referendarie, e nei giorni 2 novembre e 7 dicembre di cui ha avuto facoltà la Scuola, con opportuna delibera collegiale , di decidere la sospensione delle attività didattiche , garantendo la regolarità dell'anno scolastico . L'orario scolastico sarà fornito agli alunni tempestivamente e riguarda le ore di lezione dei giorni non svolti (lunedì, martedì etc...).

11. Svolgimento della ricreazione e permanenza in classe

Limitatamente al periodo dell'emergenza Covid-19, la ricreazione verrà svolta solo ed esclusivamente in classe; cibo e acqua potranno essere consumati **esclusivamente** nel proprio banco e dovranno necessariamente essere portati da casa secondo il proprio fabbisogno personale. E' fatto assoluto divieto di condividere con altri allievi cibo e acqua e, più in generale, di scambiare qualsiasi oggetto. Si ribadisce che eventuali spostamenti dal banco sono consentiti solo attraverso l'uso della mascherina chirurgica. Tale procedura dovrà essere eseguita ogni qualvolta la distanza tra due o più soggetti non possa assicurare il distanziamento minimo di 1 metro.

12. Stop a trasferte e riunioni tranne deroghe motivate e autorizzate

Limitatamente al periodo dell'emergenza Covid-19, il nostro istituto, in via cautelare e preventiva, ha sospeso e annullato viaggi, visite d'istruzione e guidate sul territorio nazionale ed internazionale, tranne eventuali deroghe che saranno opportunamente autorizzate dal Consiglio d'istituto, previa programmazione collegiale dei Docenti. Per le riunioni collegiali in presenza fisica, sarà possibile condurre solo riunioni urgenti ma con un numero ridotto di persone e, comunque, rispettando la distanza interpersonale minima di 1 metro).

13. Scaglionamento temporale di ingressi e uscite

L'Istituto ha individuato gli accessi diversificati secondo una cartellonistica realizzata appositamente. A tal fine si predispone l'accesso e l'uscita da quattro ingressi distinti ed autonomi dell'edificio scolastico, opportunamente segnalati. Solo dagli ingressi che danno accesso a più piani si stabilisce una differenziazione, solo per l'entrata, di 5 minuti tra un piano e l'altro. Le classi del Piano Primo entreranno alle 7:55, insieme ai docenti tutti; le classi del Piano Rialzato entreranno alle ore 8:00. La lezione inizia per tutti alle ore 8:00. La predilezione di orari di ingresso scaglionati è stata giustificata dalla volontà di evitare il più possibile contatti fisici nelle zone comuni (ingressi, palestra ecc...) e assembramenti. Si consiglia di prendere visione delle planimetrie allegate al fine di agevolare la scuola e di avere alunni già preparati negli spostamenti a scuola.

14. Referenti Sars Covid 19 e Gestione di un caso sintomatico

In ottemperanza alle norme vigenti la scuola assicura la presenza di referenti formati in grado di rispondere prontamente a casi sospetti/probabili e confermati di COVID-19 nonché ad attuare le strategie di prevenzione previste nei protocolli forniti dal Ministero della Istruzione, dal Ministero della Salute e dal Comitato Tecnico Scientifico." La funzione dei referenti è quella, anche, di agevolare la comunicazione e la gestione dei possibili casi e delle criticità del sistema.

GESTIONE DEI DUE SCENARI

Possano verificarsi i seguenti casi

1) Caso in cui un alunno presenti un aumento della temperatura corporea al di sopra di 37,5°C o un sintomo compatibile con COVID-19, in ambito scolastico

2) Caso di un numero elevato di assenze in una classe

1) **Nel primo caso** l'operatore scolastico che viene a conoscenza di un alunno sintomatico deve avvisare immediatamente il referente scolastico per COVID-19. (Diurno Prof.sse Pompea Milazzo e Giovanna Condorelli - Serale Prof.ri Curto Calogero e Di Caro Vito) Lo stesso nell'immediato deve far partire la procedura stabilita, ovvero la chiamata ai genitori, l'isolamento dello studente in ambiente predisposto, la misurazione della temperatura attraverso termo scanner (il referente deve sapere come misurare in modo sicuro la temperatura, e indossare adeguati DPI), effettuare o far effettuare la

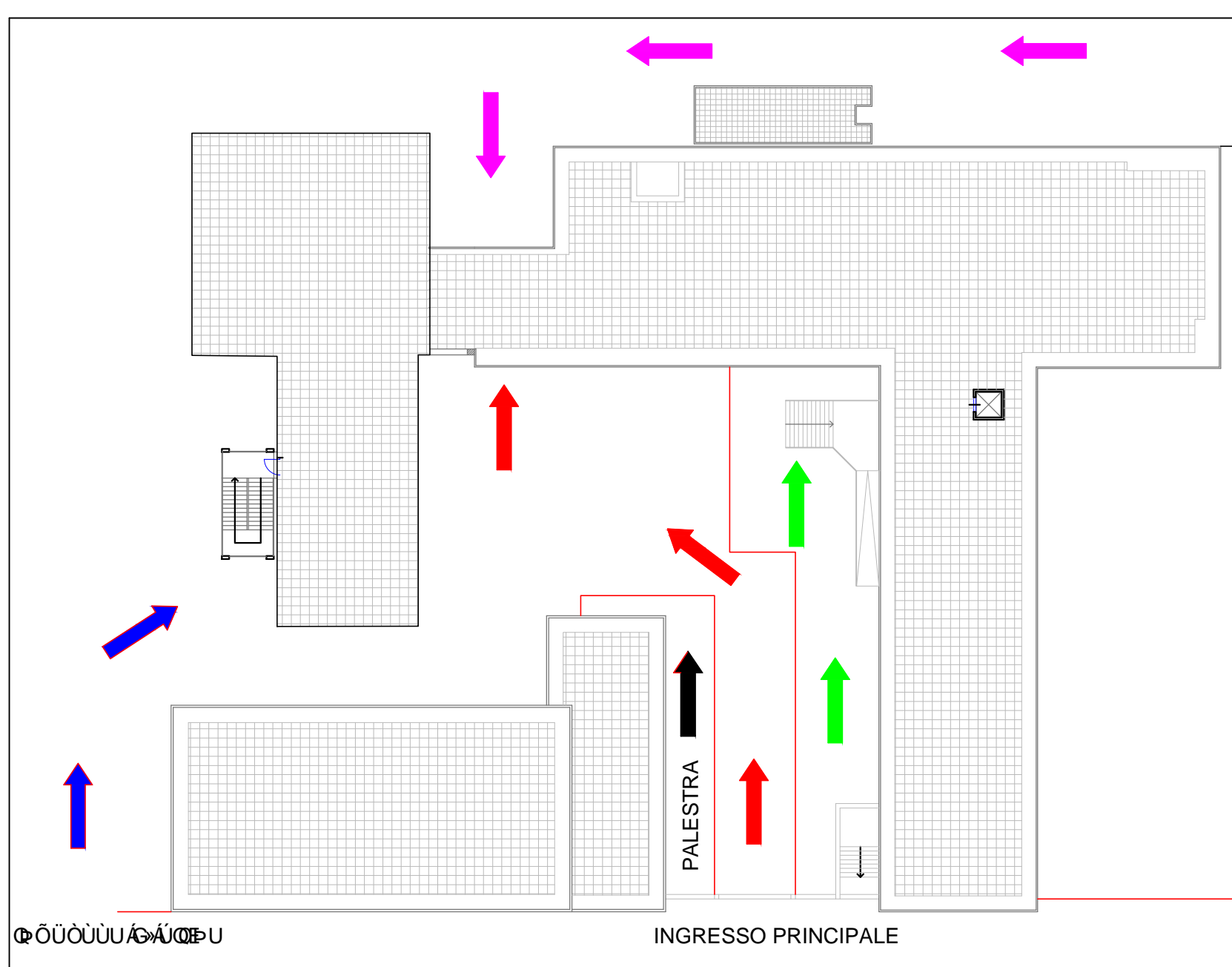
sanificazione specifica delle zone interessate, e infine collaborare, nella definizione e ricostruzione degli eventuali contatti stretti tra i soggetti sintomatici e quelli a lui circostanti. Una volta raggiunto dai genitori sarà data indicazione agli stessi che l'allievo dovrà essere affidato al controllo e alla diagnosi del proprio medico di famiglia. Il rientro in classe dell'allievo sintomatico sarà autorizzato previa presentazione di idonea certificazione medica.

2) Nel secondo caso l'operatore scolastico deve informare il referente scolastico per il COVID-19 che a sua volta deve comunicare al DdP (Dipartimento di Prevenzione) l'eventuale verificarsi di un numero elevato di assenze improvvise di studenti in una classe (es. 40%; il valore deve tenere conto anche della situazione delle altre classi) o di insegnanti.

Invito tutti i Docenti ad attivarsi, nei primi giorni di scuola a diffondere tra gli studenti la conoscenza delle misure e dei comportamenti adottati e sopra elencati, evidenziando agli stessi che il non rispetto delle regole comporterà la adozione di sanzioni anche pesanti e costituirà grave pregiudizio nella valutazione complessiva dello studente.

Certa di una fattiva collaborazione, il Dirigente Scolastico augura a tutti un Buon inizio delle attività didattiche, sicura che questo difficile percorso porterà ad un superamento di tutte le difficoltà emergenziali e sarà foriero di successi e vittoria sulla malattia pandemica.

Si allega Planimetria



INGRESSO P. SEMINT.

V.LE DELLA REGIONE

INGRESSO VIOLA
 P. SEMINTERRATO
 INGRESSO ORE 8:00
 USCITA ORE 13:30
 classi

2G - 3B - 4A - 4E - 5C

INGRESSO PRINCIPALE

INGRESSO BLU ↑

SECONDO PIANO
 INGRESSO ORE 8:00
 USCITA ORE 13:30
 classi

1D-1E-1G-1H- 4C
 5D-5E

INGRESSO ROSSO ↑

P. RIALZATO
 INGRESSO ORE 8:00
 USCITA ORE 13:30
 classi

1C-3G-3H-4D-2B

P. PRIMO
 INGRESSO ORE 7:55
 USCITA ORE 13:30
 classi

1A-1B-3D-4B-4H-5H

INGRESSO VERDE ↑

P. RIALZATO
 INGRESSO ORE 8:00
 USCITA ORE 13:30
 classi

2A-3A-2C-3E

P. PRIMO
 INGRESSO ORE 7:55
 USCITA ORE 13:30
 classi

2D-2F-3F-4G-5B

INGRESSO MUSEO

P. TERRA
 INGRESSO ORE 8:00
 USCITA ORE 13:30
 classi

5G - 5A - 3C